

CHOV SKOTU



Význam chovu skotu

- **Produkce**

- maso

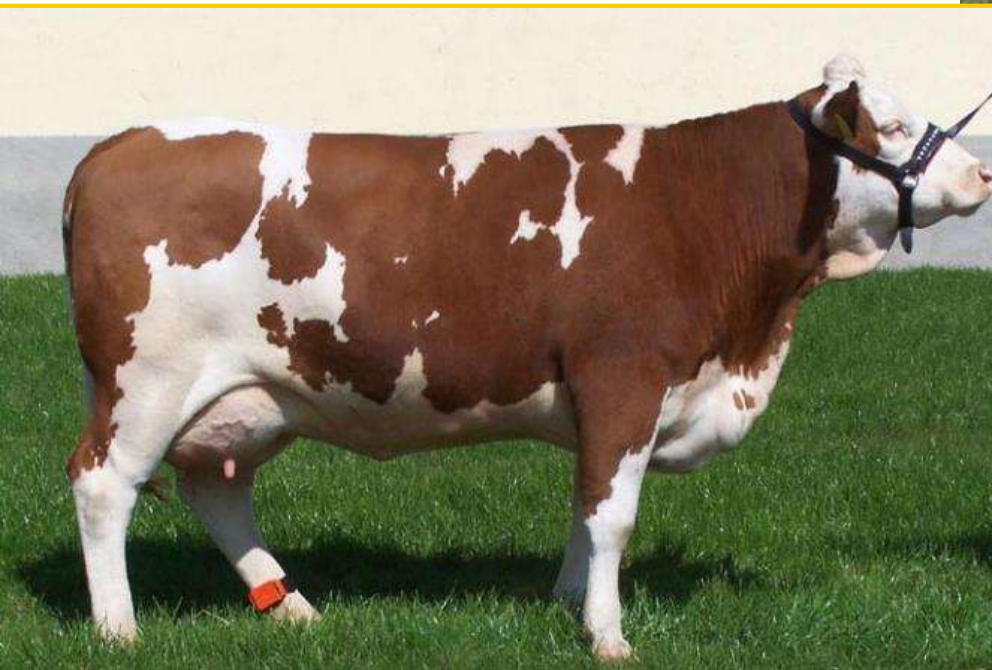
- mléko

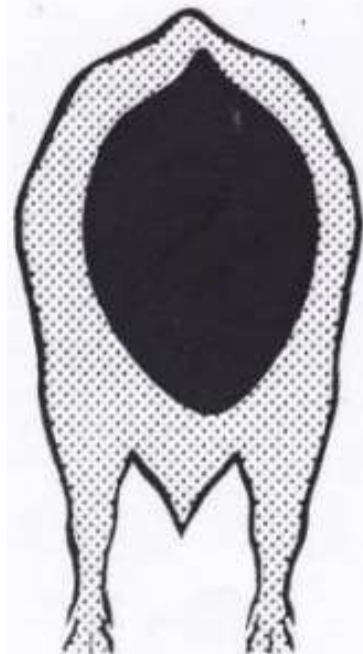
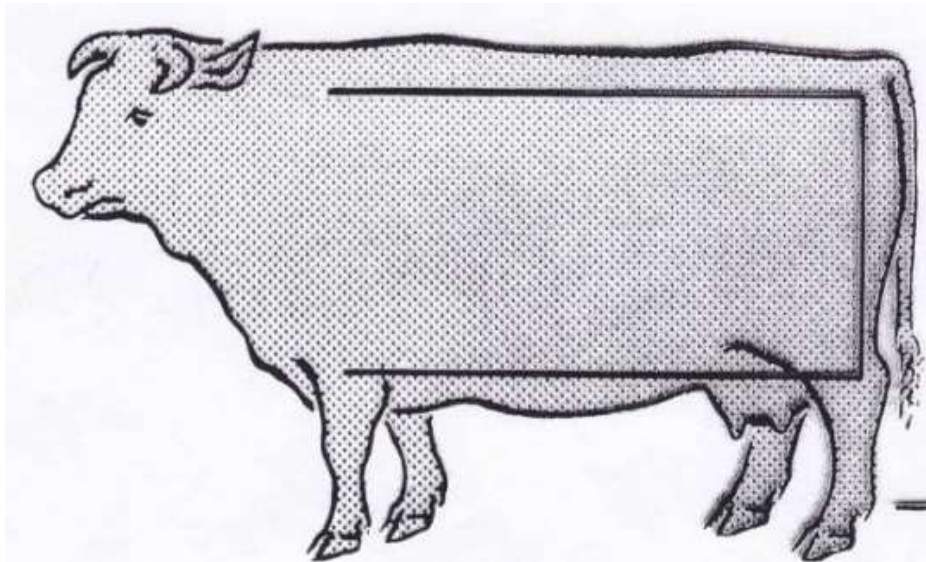
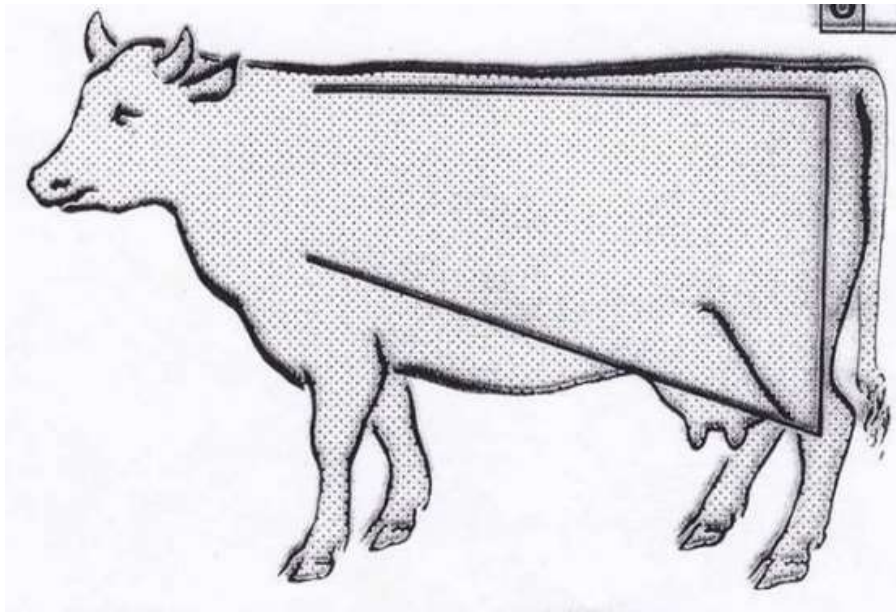
- suroviny pro průmysl (kůže)

- hnojivo

Plemena

- mléčná
- masná
- kombinovaná





Plemena

- mléčná – Jersey, Holštýn
- masná – Charolais /šarole/, Belgické modré
- kombinovaná – české strakaté











Kategorie skotu

- **tele**
 - do 6 měsíců, obě pohlaví (býček, jalovička)
- **jalovice**
 - samice od 6 měsíců do otelení (=porod)
- **kráva**
 - samice po otelení
- **býk**
 - samec od 6 měsíců

- **zástavový skot**
 - mladý skot určený k výkrmu
- **výkrm**
 - skot určený k produkci masa
 - býci, jalovice
- **odchov**
 - mladá zvířata určená k chovu
- **chov**
 - skot, který není určený k produkci masa
 - dojnice, plemenní býci

Životní úseky

- Pohlavní dospělost
 - 8 – 14 měsíců
- Chovatelská dospělost (využití v chovu)
 - Jalovice 16 – 18 měsíců
 - Býk 12 – 16 měsíců
- Tělesná dospělost (ukončení růstu kostry)
 - v 5 – 6 letech

Plemena skotu – masná

Masný simentál

- ze Švýcarska
- velký tělesný rámec
- nenáročný



Belgické modré

- Intenzivní masné plemeno
- Střední až velký tělesný rámec
- Dvojité osvalení
- Vysoká porodní hmotnost telat



Plemeno Limousin

- Francouzské plemeno
- Střední až velký tělesný rámec



Charolais (šarole)

- nejrozšířenější masné plemeno v Evropě
- velký tělesný rámec



Skotský náhorní skot – Highland

- Extenzivní nenáročné plemeno
- Menší tělesný rámec
- Dlouhá srst



Plemena skotu - mléčná

Holštýnské plemeno

- Plemeno s nejvyšší mléčnou užitkovostí
- Velký tělesný rámec
- černobílé,
červenobílé
- prostorné vemeno





Plemeno Jersey

- menšího tělesného rámce
- žlutohnědé
- Vemeno je prostorné



Plemeno Jersey



Plemeno Jersey



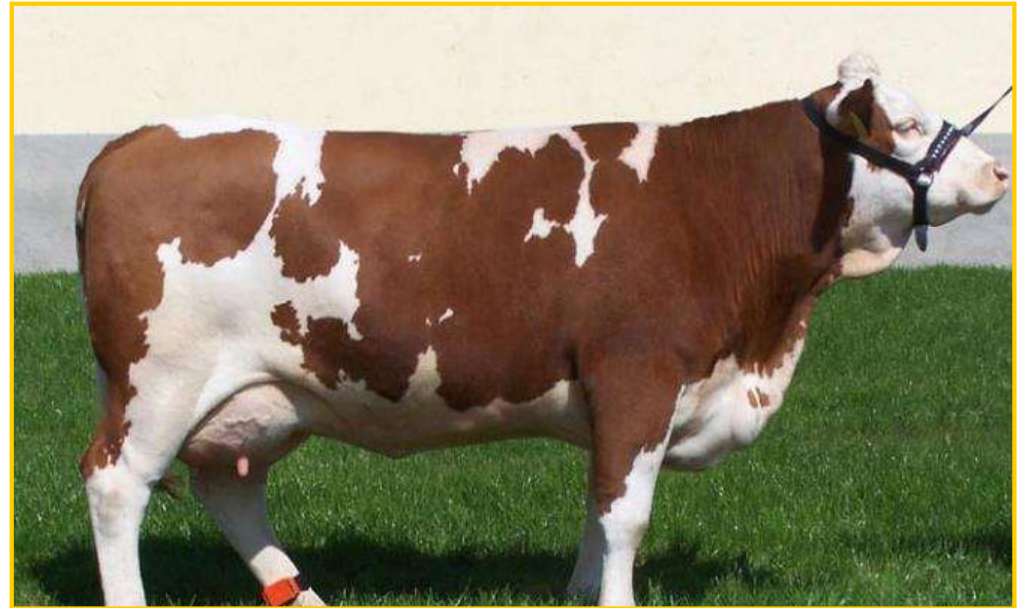
Plemeno Jersey



Kombinovaná plemena

Český strakatý skot

- Naše původní plemeno
- Střední tělesný rámec
- červenostrakaté



Český strakatý skot



Normandské plemeno

- z Francie
- Zbarvení světlé se skvrnami
- Klidný temperament



Normandské plemeno



Česká červinka

- Původní české plemeno
- Chová se jako genová rezerva
- Červená barva
- ekologické hospodaření



Typy ustájení

- podle pohybu zvířat
 - vazné
 - volné
- podle podestýlky
 - stelivové
 - bezstelivové

Vazné ustájení



Vazné ustájení

1. Vázání
2. Krmný žlab
3. Napáječky
4. Stání
5. Kaliště, hnojní chodba





Volné boxové ustájení

1. krmná chodba (je mimo boxové lože)
2. napájení
3. hnojní chodba
4. boxové lože (místo k odpočinku)
5. výběh



Volné kotcové ustájení (jalovic)



Volné kotcové ustájení

- skupina zvířat v kotci,
- více kotců v jedné stáji



např. porodní kotce



Kombiboxy

- přechod mezi vazným a volným ustájením (při rekonstrukci původních stájí)
- před boxovým ložem je krmný žlab

KRMENÍ SKOTU

v intenzivních chovech

KRMENÍ TELAT

- mlezivová výživa (cca týden)

mlezo – bohatší na bílkoviny, minerální látky, vitamíny a ochranné látky

- mléčná výživa
- mléko nebo mléčné krmné náhražky (20-40 kg na den)
- rostlinná výživa
- nejdříve seno a jadrné krmivo
- od 2 do 6 měsíců
- krmení telat do hmotnosti 160 kg



KRMENÍ DOSPĚLÉHO SKOTU

- př. složení krmné směsi:
 - kukuřičná siláž
 - jetelovino travní senáže
 - sója
 - pokrutiny
 - obilné šroty
- 2-3x denně
- množství –cca 60 kg/den
- nutný přísun vody cca 60 litrů/den



Předsunutá žlabová zábrana



Prostá žlabová zábrana



Fixační žlabová zábrana



Diagonální žlabová zábrana



automatické krmné boxy



krmný automat pro telata



Lehací box zastýlaný slámou



Lehací box zastýlaný separátem



Lehací box s měkkou gumovou matrací



Technologie odklizu chlěvské mrvy

- závisí na typu ustájení a druhu podestýlky
- volné stelivové stáje
 - nakladačem nebo traktorem s čelní radlicí
- vazné stelivové stáje a boxové stáje
 - mechanická shrnovací lopata
- vazné bezstelivové stáje
 - za stáním je kanál zakrytý roštem (=kaliště), pod kterým jsou jímky
 - hydraulický nebo mechanický odklíz výkalů z podroštového prostoru mimo budovu

Zásady při dojení

- odstranění mrvy, zametení chodby (při dojení na stání)
- zajištění klidu
- hygiena dojiče
- omytí a osušení vemene (spustí se dojící reflex)
- z každého struku provést dva odstříky
- dojit ihned po omytí a odstříkání

Technologie dojení

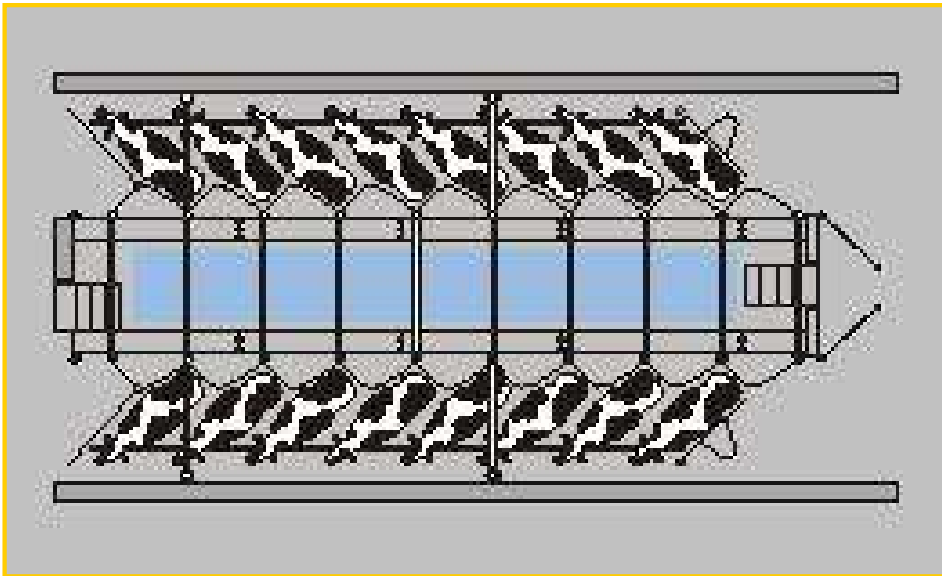
1. Ruční

- pracné, téměř se nepoužívá

2. Strojní

- dojení na stání (při vazném ustájení)
 - buď stacionární (do potrubí)
 - nebo mobilní (do konví)
- dojení v dojárnách (při volném ustájení)
 - = zvláštní budovy sloužící k dojení
 - pracovní prostor dojiče je pod úrovní dojnice

Typy dojíren

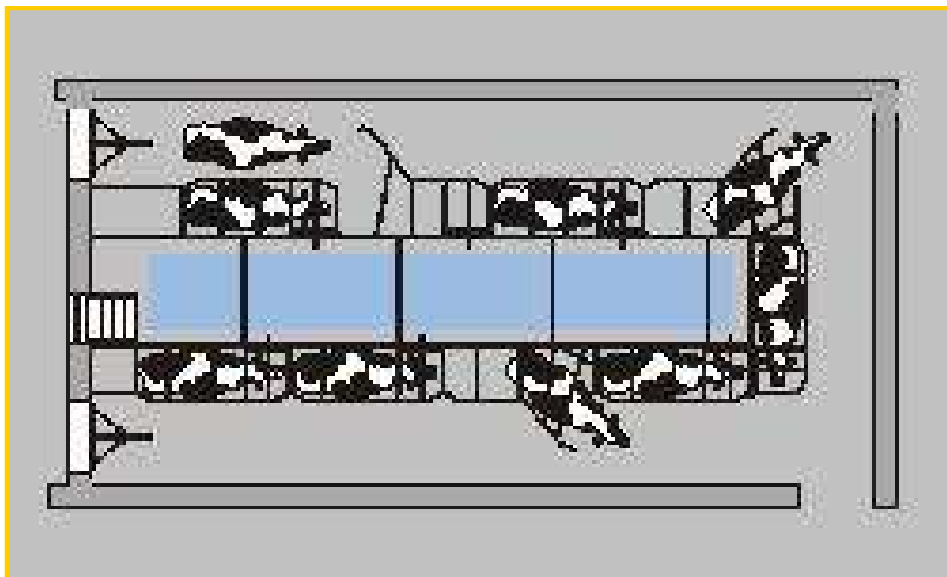


Rybinová

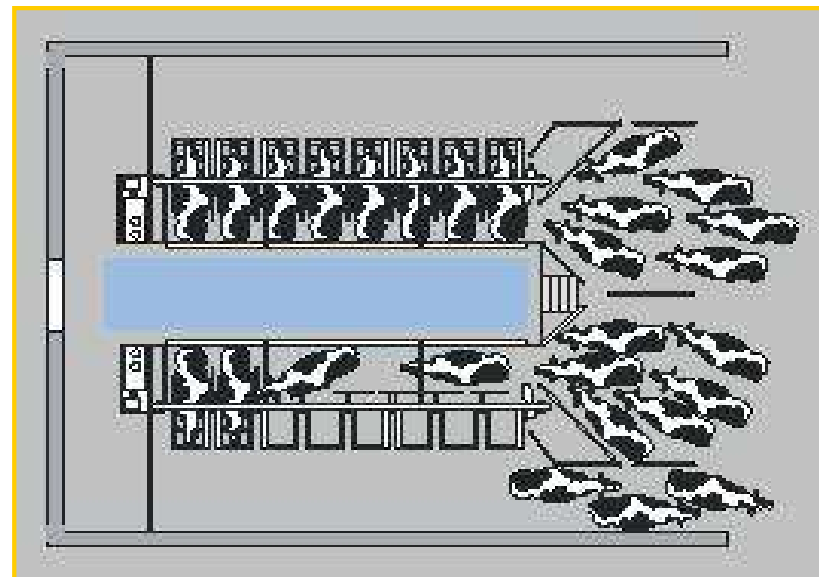


Kruhová

Typy dojíren



Tandemová



Paralelní

Ošetření mléka

- čištění (filtrace od případných nečistot)
- zchlazení na 4-5°C

VÝKRM SKOTU

Ukazatelé masné užitkovosti

- přírůstek (kg/den) – 1,0-1,2 kg/den
- výkrmnost –
 - spotřeba živin na 1 kg přírůstku
- jatečná dospělost –
 - začátek poklesu denních přírůstků

- porážková hmotnost (ve stáří 17-24měs.)
 - raná plemena 500 kg
 - pozdní plemena 750 kg
- JUT
 - hmotnost dvou půlek (4 čtvrtí) bez kůže, hlavy a končetin, bez vnitřností
- jatečná výtěžnost
 - podíl hmotnosti jatečně upraveného těla zvířete a živé hmotnosti
 - 63-65%

Hovězí maso

- RIGOR MORTIS = posmrtná ztuhlost
- DFD maso (dark, firm, dry)
 - vyčerpané, stresované zvíře
 - maso se snadno kazí

- <http://www.youtube.com/watch?v=nHZPB7cFWDg>
- <http://www.youtube.com/watch?v=qGwYuiY4G78>, 21. minuta